

黄斑内端近背板前缘；第4背板后缘棕黄色；第5背板棕黄色，正中具黑斑。足大部棕红色，前、中足腿节基部约1/3及后足腿节基半部至基部2/3黑色，有时各足胫节具暗环，跗节除基节外均为黑色。翅透明。腋瓣和平衡棒黄或橙色。

**雌性** 头顶近方形，亮黑色，正中黑色向前延伸呈小叉形，两侧为黄色粉被斑。

共检查26号标本：

北京(1952-1962.V.7, 3个)、江苏(上海, 1919.IV.25-1934.III.24, 8个、1929.VII.6-1953.II.23, 10个；徐家汇, 1920.IV.10, 2个)、四川(甘孜, 3300m, 1983.VI.30, 2个)、新疆(塔什库尔干, 4600m, 1987.VII.5, 1个)。

**分布** 北京、河北、江苏、四川、云南、甘肃、新疆；原苏联，蒙古，日本，印度，阿富汗；欧洲，北非，北美。



图87 新月斑优食蚜蝇 *Eupeodes luniger* (Meigen) ♂  
腹部(背面观)(dorsal view of abdomen)

**(123) 凹带优食蚜蝇 *Eupeodes nitens* (Zetterstedt, 1843) (图88)**

*Scaeva nitens* Zetterstedt, 1843: 712.

*Syrphus bisinuatus* Palma, 1863: 53.

*Metasyrphus frequens* Matsumura, 1917: 148.

*Syrphus abbreviatus* Kanervo, 1934: 127.

*Syrphus errans* Kanervo, 1934: 128.

*Syrphus nitens* (Zetterstedt, 1843): Sun, 1978: 228.

*Metasyrphus nitens* (Zetterstedt, 1843): Peck, 1988: 36; Sun, 1992: 1103; Huang *et al.*, 1996: 151.

*Eupeodes nitens* (Zetterstedt, 1843): He, 1992: 58; He *et al.*, 1998: 293.

体长 10-11mm。

**雄性** 头顶亮黑色，毛黑色；额黄色，毛黑色；颜黄色，口缘及中突黑色。触角棕褐至棕黑色，第3节基部下侧有时棕黄色。中胸背板蓝黑色，被黄毛；小盾片黄色，大部毛黑色，仅边缘毛黄色。腹部黑色，第2背板中部具1对近三角形黄斑，其外缘前角达背板侧缘；第3、4背板具波形黄色横带，其前缘中央有时浅凹，后缘中央深凹，外端前角常达背板侧缘，第4、5背板后缘黄色狭。足大部黄色，前、中足腿节基部约1/3及后足腿节基部3/5黑色，前、中足跗节中部3节及后足跗节端部4节褐色。翅前部较暗。

**雌性** 头顶略具紫色光泽；额正中具倒“Y”形狭黑斑，触角基部上方具1对棕色斑。

共检查122号标本，部分地点从略。



图88 凹带优食蚜蝇 *Eupeodes nitens* (Zetterstedt) ♂  
腹部 (背面观) (abdomen in dorsal view)

北京(1957.V.8-1997.VIII, 21个)、河北(小五台山, 1200-2500m, 1964.VII.2-VIII.27, 5个)、内蒙古(凉城, 1980.VII, 1个)、吉林(高岭子, 1917.XI.22, 1个; 长白山天池, 2200m, 1996.VII.19, 1个; 九站, 1957.VIII-VII, 1个)、浙江(莫干山, 1940.VII.16, 1个; 天目山, 1932.IV.19, 2个)、江西(庐山, 1934.IX.10, 3个; 莲塘, 1956.VI.16, 2个)、广西(金秀, 800-1000m, 1999.V.12-13, 2个)、四川(康定, 2600m, 1983.V.28, 1个; 汶川, 1200m, 1983.VIII.2, 2个; 理塘, 3700m, 1982.VI, 5个; 泸定, 1550m, 1982.IX.15, 1个; 理县米亚罗, 2700m, 1983.VIII.13, 1个; 南坪九寨沟, 2350-2550m, 1983.IX.5, 1个; 炉霍, 2300-3300m, 1983.VI.29, 1个)、云南(中甸, 3000m, 1982.VII.10, 1个)、陕西(林

业局, 1981.VI.1, 1个)、江苏(1932.IV.4-V.4, 6个)、甘肃(武威古浪, 2350m, 15个; 天祝哈溪, 2600m, 1996.VII.4, 2个; 宕昌哈达铺, 2260m, 1996.VII.9, 4个)、宁夏(隆德, 1989.VII.26, 1个)、新疆(乌鲁木齐, 980m, 1959.IX.8, 1个)。

分布 北京、河北、内蒙古、吉林、江苏、浙江、福建、江西、广西、四川、云南、西藏、陕西、甘肃、宁夏、新疆; 原苏联, 蒙古, 朝鲜, 日本, 阿富汗; 欧洲。

我国有记载但未见标本的种类:

(124) 捷优食蚜蝇 *Eupeodes alaceris* He et Li, 1998 (图 89)

*Eupeodes (Eupeodes) alaceris* He et Li, 1998: 295-296.

体长 11.0-11.5mm, 翅长 10.0-10.5mm。

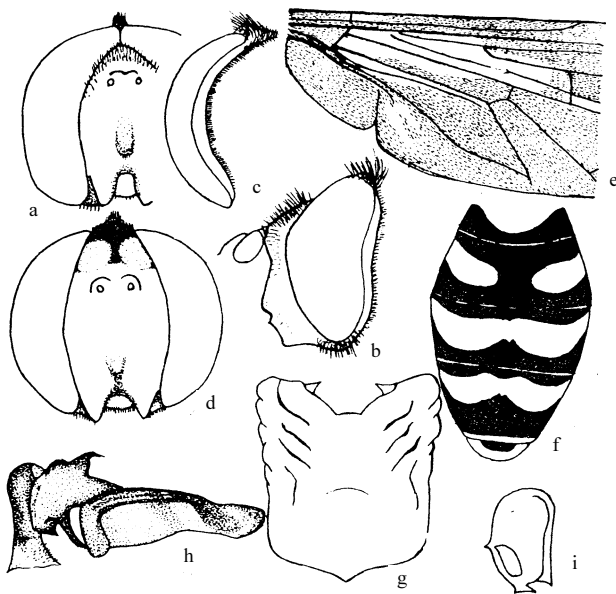


图 89 捷优食蚜蝇 *Eupeodes alaceris* He et Li (仿 He and Li, 1998)

a. 头部 (正面观) (head in frontal view) ♂ b. 头部 (侧面观) (head in lateral view) ♂ c. 头部 (后侧面观, 示眼后眶) (posterohead in lateral view, showing postocular orbit) ♂ d. 头部 (正面观) (head in frontal view) ♀ e. 翅 (wing) ♂ f. 腹部 (背面观) (abdomen in dorsal view) ♂ g. 雄性下生殖板 (腹面观) (hypandrium in ventral view) ♂ h. 阳茎 (aedeagus) ♂ i. 上叶 (superior lobe)

雄性 头顶三角覆黄粉被; 额角 85°; 颜毛黄色, 中条与口缘褐色。触角褐色; 第 3 节椭圆形, 腹缘橘黄色。中胸背板黑色, 具铜色光泽, 被黄色长毛, 两侧具界限模糊的金黄色粉被纵条; 小盾片黄褐色, 主要被黑色长毛, 两侧和后缘具少许黄毛。腹部第 2 背板中部具 1 对横置的近长三角形黄斑; 第 3、4 节背板各具 1 条黄色横带, 带前缘中部和两侧微凹, 后缘正中部深凹, 前侧角向前延伸, 几达背板前缘, 后侧角则形成弧形,